

УДК: 159.923

<https://doi.org/10.31891/PT-2023-2-18>

**Оксана ШПОРТУН**

КЗВО «Вінницька академія безперервної освіти»

<https://orcid.org/0000-0003-4528-4329>

e-mail: [Shportun\\_o@ukr.net](mailto:Shportun_o@ukr.net)

**Інга РЕДЬКА**

КЗВО «Вінницька академія безперервної освіти»

e-mail: [redkainga@gmail.com](mailto:redkainga@gmail.com)

## ЕМПІРИЧНЕ ДОСЛІДЖЕННЯ ОСОБЛИВОСТЕЙ СОЦІАЛЬНО-ПСИХОЛОГІЧНОЇ АДАПТАЦІЇ МОЛОДІ У ПЕРІОД ВІЙСЬКОВИХ ДІЙ В УКРАЇНІ

*Дана стаття розкриває особливості поняття соціально-психологічної адаптації. Визначено, що соціально-психологічна адаптація – це процес взаємного обміну інформацією про соціально-психологічні характеристики між трудовим колективом та індивідом, встановлення на цій основі контактів та взаємовідносин, що забезпечують можливість ефективної сумісної праці та неформального спілкування. Соціальні події, що відбуваються в світі й країні, змушують юнаків і дівчат самостійно робити вибір, особисто орієнтуватись у всьому. Основним новоутворенням юнацького віку є особистісне самовизначення, від якого залежать усі інші види самовизначення юнаків і дівчат. До основних соціально-психологічних детермінантів особистісного самовизначення юнаків і дівчат, що мають смислове значення, належать: значущість проблем, що обговорюються з однолітками; коло референтних осіб; ціннісні орієнтації; цілеспрямованість взаємин; сфери самореалізації; ставлення до соціуму й осмислення себе в ньому; майбутні плани, їх конкретний зміст; вибір професії, орієнтація в ньому на соціально чи особистісно значущі чинники; міра впевненості у виборі лінії поведінки. Теоретичними засадами вивчення тенденцій дезадаптації на даному віковому етапі є численні якісні зрушення у фізіологічному, психічному, соціальному аспектах розвитку молодого людини в цей період. У даній роботі досліджувалися молоді люди, які перебувають саме у стані соціально-економічної кризи – війна в Україні.*

**Ключові слова:** *молодь, соціально-психологічна адаптація, соціально-політична криза, деструктивні довготривалі стратегічні життєві установки і ціннісні орієнтації.*

**Oksana SHPORTUN, Inga REDKA**

Municipal Higher Education Institution "Vinnytsia Academy of Continuing Education"

## EMPIRICAL STUDY OF FEATURES OF SOCIAL- PSYCHOLOGICAL ADAPTATION OF YOUTH DURING MILITARY ACTIONS IN UKRAINE

*This article reveals the features of the concept of social and psychological adaptation. It was determined that socio-psychological adaptation is a process of mutual exchange of information about socio-psychological characteristics between the work team and the individual, establishing contacts and relationships on this basis, which provide the possibility of effective*

joint work and informal communication. Social events taking place in the world and in the country force young men and women to make their own choices, to orientate themselves in everything. The main neoplasm of youth is personal self-determination, on which all other types of self-determination of young men and women depend. The main socio-psychological determinants of the personal self-determination of young men and women, which are meaningful, include: the importance of problems discussed with peers; circle of reference persons; value orientations; purposefulness of relationships; areas of self-realization; attitude to society and self-understanding in it; future plans, their specific content; choosing a profession, focusing on socially or personally significant factors in it; a measure of confidence in choosing a course of action. The theoretical foundations of the study of maladaptation trends at this age stage are numerous qualitative shifts in the physiological, mental, and social aspects of a young person's development in this period. In this work, young people who are in a state of socio-economic crisis - the war in Ukraine - were studied.

**Key words:** youth, socio-psychological adaptation, socio-political crisis, destructive long-term strategic life attitudes and value orientations.

### **Постановка проблеми у загальному вигляді та її зв'язок із важливими науковими чи практичними завданнями**

Сучасний стан українського суспільства відображає об'єктивну необхідність розглядати молодь, як невід'ємну частину соціальної системи, що виконує особливу роль в процесі розвитку людства. У вітчизняній соціології молодь трактується як соціальна спільнота, що посідає певне місце в соціальній структурі суспільства і набуває соціального статусу в різноманітних соціальних структурах, має спільні проблеми, соціальні потреби та інтереси, особливості життєдіяльності [18]. Молодь, як органічна частина суспільства на кожному етапі його розвитку виконує інтеграційні функції, об'єднуючи і розвиваючи досвід попередніх поколінь, сприяючи соціальному прогресу. При цьому важливою функцією молоді є трансформація з минулого в майбутнє культурної і історичної спадщини всього людства в умовах природного розвитку соціальної системи. Суттєвою рисою молоді є те, що значна її частина не має власного соціального статусу, перебуває на стадії «статусного мораторію», характеризується попереднім соціальним статусом, тобто соціальним положенням батьків, або своїм майбутнім статусом, пов'язаним із професійною підготовкою. Молодь входить у життя в умовах уже чинних соціальних інститутів, які не завжди відповідають потребам, що призводить до виникнення криз і конфліктів.

Як відомо, сьогодні в Україні, де відбувається війна – триває соціально політична криза. Це переломний момент у розвитку країни, різкий перехід політичної ситуації з одного якісного стану в інший. В умовах даної кризи успішність та адекватність соціально-психологічної адаптації, визначають тенденції соціального та політичного розвитку суспільства. Молоді люди – це ще не зовсім сформовані та зрілі

особистості, саме тому дуже важливо створити оптимальні умови для самоствердження, для самореалізації, професійного та сімейного визначення молоді. Формуванню цих якостей особистості заважатимуть кризові політичні ситуації у державі: війна, нестабільність, економічна криза, висока агресивність соціуму, тривожність та панічність. Важливим фактом вважається те, що молодь не бачить свого майбутнього у даній державі, причиною є війна, що спричинила соціально-політичну кризу в Україні.

### **Аналіз досліджень та публікацій**

Проблему соціально-психологічної взаємодії особистості та суспільства, функціонування особистості у великих і малих соціальних групах, пошукові дієвих методів впливу на процес соціалізації особистості присвячували наукові розвідки як західні (Ч. Кулі, Г. Мід, Дж. Морено, Г. Тард, Дж. Хоуманс), так і вітчизняні психологи (А. Асмолов, Г. Андреева, О. Донцов, Є. Кузьмін, Р. Кричевський, Р. Немов, Л. Орбан-Лембрик, Б. Паригін, А. Петровський, М. Пірен, А. Свенцицький, О. Шорохова).

Також в Україні окремі аспекти цієї проблеми досліджувалися в рамках загальної психології, соціальної психології (І. Бондаренко, О. Борисенко, О. Васильченко, П. Зільberman, О. Каганов, О. Кокун, С. Кулик, В. Невмержицький, В. Розов, А. Скрипко, В. Струкуленко) [4; 5].

Але практично не вивченими залишаються питання соціально-психологічної адаптації в період соціально-психологічної кризи, зокрема – молоді і саме тому, в даний час дослідження соціально-психологічної адаптації молоді в період соціально-політичної кризи набуває вагомого значення в психологічній, соціологічній та політичній теорії і практиці.

### **Формулювання цілей статті**

**Мета статті** – визначити, проаналізувати та емпірично дослідити психологічні особливості соціально-психологічної адаптації молоді у період соціально-політичної кризи – військових дій на території України.

### **Виклад основного матеріалу**

Проблема дослідження соціально-психологічної адаптації в психології є однією з найактуальніших на сучасному етапі. Соціально-психологічна адаптація є необхідною умовою функціонування суспільства як єдиного соціального організму, оскільки передбачає

приєднання особистості в соціальне середовище через набуття статусу, місця в соціальній структурі суспільства. У дослідженнях підкреслюється безперервний характер соціальної адаптації. На думку, Н. Свиридової «соціальна адаптація – це активне освоєння особистістю нового для неї соціального середовища. Адаптаційні процеси відбуваються постійно, так як постійно відбуваються зміни і в соціальних умовах нашого існування, і в нас самих».

В. Гриценко підкреслює, що сутністю соціально-психологічної адаптації є поєднання стійкості (збереження ідентичності, тотожності організму самому собі) з мінливістю (досягненням нових станів), яке здійснюється на рівні способів його взаємодії з середовищем і на рівні адаптивних механізмів.

Поняття «адаптація» або «приспособлення» має багато інтерпретацій і застосовується в різних областях. Термін «адаптація» (лат. *Adaptation* – приспособлення) уперше був введений Аубертом і став широко вживаним у медичній і психологічній літературі, де він означав зміну чутливості аналізаторів під впливом пристосування органів чуття до діючих подразників.

З філософської точки зору адаптація є діалектичною єдністю динаміки і стабільності і є аспектом життєдіяльності особи і виду, у якому реалізується фундаментальна властивість матерії до самозбереження і розвитку у конкретних умовах існування.

У даній роботі ми будемо покладатися на загальне визначення, яке подано у психологічному словнику: «Соціальна адаптація – це: постійний процес активного пристосування індивіда до умов нового соціального середовища; результат цього процесу» [10].

Г. Костюк наголошував, що людина не є пасивним автоматичним продуктом свого середовища, яке не можна розглядати чисто зовнішньо як механічну сукупність певних обставин.

Структура соціальної адаптації має охоплювати всі сфери життєдіяльності людини, всі соціальні умови існування. На думку І. Зайнишева, повна соціальна адаптація включає фізіологічну, управлінську, економічну (засвоєння соціально-економічних норм та принципів економічних відносин індивідів), педагогічну (приспособлення до системи освіти, навчання та виховання), психологічну (приспособлення органів почуттів до особливостей діючих на них стимулів з метою їх кращого сприйняття та попередження рецепторів від зайвого навантаження) та професійну (приспособлення до нового виду професійної діяльності, нового соціального оточення, умов праці та особливостей конкретної спеціальності) [11].

Виокремлюють наступні типи соціально-психологічної адаптації: особистості першого типу орієнтовані на досягнення, апробацію власних можливостей, розширення соціальних контактів, така людина визнає свою компетентність і має тактичні та стратегічні плани на майбутнє; особистості другого типу орієнтовані, в основному, на внутрішню зміну свого «Я», і частково – поведінку; особистості третього типу проявляють високий рівень конформності, їх діяльно-активний бік виражений слабо, а власне майбутнє – невідоме; особистості четвертого типу не мають уявлення про майбутнє, характеризуються високим рівнем депресивності, часто розчаровуються.

Життя людини від самого початку і до кінця є адаптацією до середовища. Соціальна адаптація – це інтеграція людини в суспільство, у процесі якої відбувається формування самосвідомості й рольової поведінки, здатності до самоконтролю й адекватних зв'язків та стосунків. Людська особистість – це надзвичайно глибоке поняття. Воно формується під впливом психологічних і соціальних факторів. Особистість складається з особливостей і психологічних рис, які поєднуються в її індивідуальність або своєрідність, що відрізняє її від інших людей [18].

Розглядаючи поняття «соціально-психологічної адаптації (або адаптованості)», вказують на поняття «фактори адаптації», воно відноситься до проблеми детермінації адаптаційного процесу. Під факторами розуміють умови, які впливають на значення показників адаптації [6].

Головною передумовою ефективної соціальної адаптації є психологічне здоров'я. Психологічне здоров'я – це психологічний стан, який відображає рівень здатності людини до реалізації та розвитку власного потенціалу. До сфери психологічного здоров'я належать потреби, ціннісні орієнтації, інтереси, почуття, ментальність, ідентичність, сенсожиттєві орієнтації, відчуття когерентності, самоактуалізація, Я-концепція. Психологічне здоров'я визначає потенціал і ресурсність соціальної адаптації. Стрижневим елементом психологічного здоров'я є ідентичність, яка виявляється системою переконань щодо власної особи, світу та сенсу життя.

Узагальнюючи можна сказати, що на розвиток соціальної адаптації у юнацькому віці впливає багато чинників, таких як самосприйняття, домінантність, уникання, прагнення до змін, пошук соціальної підтримки.

Україна на даний момент, як ніколи, потребує глибинного аналізу у всіх її сферах: соціальній, політичній, економічній тощо.

Причиною цього стали невизначеність напрямку розвитку, слабко розвинений потенціал, неузгодженість влади та небажання народу активно впливати на стан у країні. Це призвело до того, що Україна перебуває у стані соціально-політичної кризи, коли необхідно знайти способи виходу з кризового положення.

Політична криза – явище, притаманне будь-якому політичному устрою, тобто є результатом порушення функціонування політичної системи у деякій країні світу. Дане явище може бути викликане різними факторами. Але спочатку зазначу, яким чином характеризують різні діячі політичної сфери та філософи категорію «політична криза». Ю. Мацієвський, кандидат політичних наук, багато часу приділив вивченню даного феномена. Він відзначає, що з одного боку, це – особливий стан у розвитку і функціонуванні політичної системи, передусім владних структур, що виникає внаслідок загострення суперечностей між суб'єктами політичного життя. Тобто він вказує на той факт, що криза є не первинним, а вторинним, похідним явищем від суперечностей і конфліктів [2].

Суспільно-політична криза – це ряд станів суспільства або його значущих частин (столиці, великих міст), який характеризується надзвичайно високим рівнем соціального дискомфорту і напруженості, що виражається у масових акціях протесту, непокорі владі аж до застосуванні сторонами фізичного насилля, спроб населення блокувати або захопити державні органи влади, при чому стандартні спроби влади зупинити кризу неефективні і часто лише сприяють загостренню та розширенню кризи.

Сучасне українське суспільство, у якому відбувається соціалізація молоді, характеризується соціально-політичною напругою. Це безпосередньо впливає на стихійність, хаотичність, суперечливість процесу соціалізації молоді, часто знищити її позитивні результати, сприяючи появі негативних соціально-політичних орієнтацій, поведінкових моделей, формуючи високий рівень неприязного ставлення до певних національностей і навіть до власних співвітчизників у регіональному контексті.

У праці О. Додонової сформульовано особливості політичної соціалізації в Україні, зокрема виявлено, що: політична соціалізація відбувається в умовах майже двадцятирічної соціально-політичної кризи і дестабілізації суспільства; відсутня злагоджена державна система політичної соціалізації, наслідком чого є те, що агенти соціалізації (політичні діячі, активісти політичних та інших організацій, викладачі, журналісти), насаджують людям або застарілі догми і стереотипи, або чужі «цінності»; незрозумілою є прогностична модель

суб'єкта політичної системи; відбулась девальвація основних політичних цінностей та ідеалів; падіння довіри до політичних інститутів та діячів у широких верств населення [13]. Автор робить слушний висновок, що під впливом цих чинників в Україні переважають конфліктний та кон'юнктурний типи політичної соціалізації. Безперечно, всі ці особливості вітчизняної політичної соціалізації особистості притаманні й молоді, і є визначальними у її соціалізації у відносно «спокійні» періоди суспільного розвитку. Також, у періоди суспільно-політичних криз зростає політична активність молоді. Молода людина, ґрунтуючись на усвідомленні своїх можливостей впливає на прийняття політичних рішень, прагне реалізувати свої можливості наявними у даній політичній системі засобами та методами, здійснюваними зрілим ступенем інтенсивності.

У процесі дослідження соціально-психологічної адаптації молоді в період соціально-політичної кризи в Україні, ми отримали наступні результати.

За методикою «Визначення соціально-психологічної адаптації» (К. Роджерса, Р. Даймонда) було виявлено, що 40% соціально-психологічна адаптація знаходиться в нормі. Даний адаптивний процес, призводить до стійкої адаптованості в типових проблемних ситуаціях без патологічних змін структури особистості й одночасно без порушень норм тієї соціальної групи, в якій протікає її активність. Низький рівень соціально-психологічної адаптації мають 60% респондентів, тобто в такої людини адаптація проявляється у негативному ставленні до соціуму, переважанні негативного настрою, відсутності інтересу до навчальних занять, недбалому виконанні завдань, небажанні працювати. Високий рівень соціально-психологічної адаптації взагалі відсутній, це свідчить, що молоді люди не зацікавлені самостверджуватися в країні під час соціально-політичної кризи. Відсоткові значення рівня соціально-психологічної адаптації молоді представлені на рисунку 1.

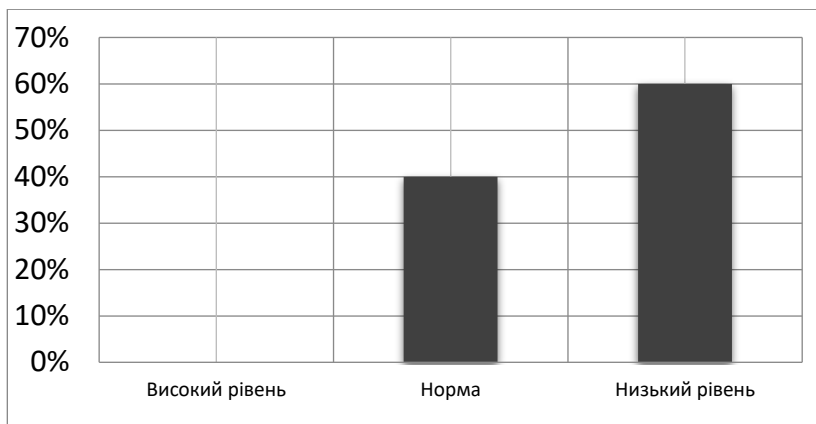


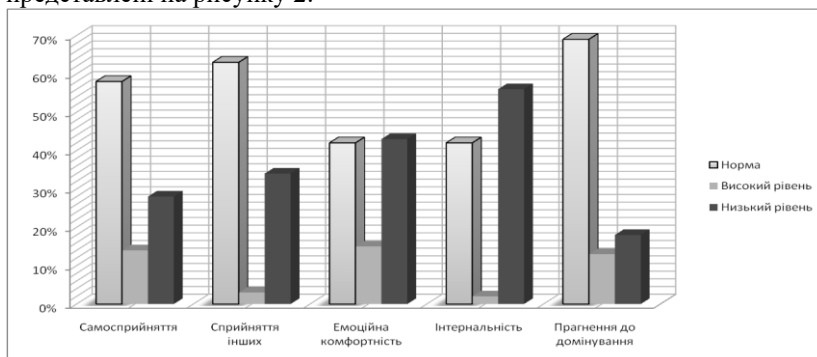
Рис. 1. Відсоткові значення рівня соціально-психологічної адаптації молоді, %

За шкалою самоприйняття низький рівень мають 28% студентів. Тобто особистість характеризується базисним негативним ставленням до себе, критикою своїх думок, дій, відчуттям дискомфорту, невпевненості. Високий рівень самоприйняття мають 14% студентів. Тобто така особистість позитивно ставиться до себе, безумовно приймає себе, таким як є при збереженій критичності. З нормальним рівнем самоприйняття 58% студентів. Тобто це свідчить що молода людина приймає себе в цілому, не залежно від особистісних якостей. За шкалою прийняття інших низький рівень мають 34% респондентів, нормальний рівень – 63% та високий рівень прийняття інших становить – 3%. Люди з низьким рівнем прийняття інших не вміють сприймати оточуючих людей такими, як вони є, з нормальним рівнем прийняття інших – в залежності від ситуації, в одній можуть прийняття людей, в інших, за певних причин не можуть прийняти інших людей, з високим рівнем – люди можуть приймати інших і давати йому право бути таким, яким він є. За шкалою емоційна комфортність 43% низький, нормальний рівень мають 42% студентів та високий рівень емоційної комфортності мають 15% студентів відповідно. Тобто низький рівень свідчить про емоційний дискомфорт який може відображати наявність емоційних розладів, а саме: знижений емоційний фон або незадоволеність життєвою ситуацією, емоційне напруження. Високий рівень емоційної комфортності характеризується емоційним благополуччя, яке забезпечує високу самооцінку, сформований самоконтроль, орієнтацію на успіх у досягненні цілей. За шкалою інтернальності 56% студентів мають низький рівень. Тобто особистість з таким рівнем інтернальності не відповідальності за події, які відбуваються в їхньому житті.



Нормальний рівень інтернальності мають 42% респондентів, а високий 2%. Людина з високим рівнем інтернальності характеризується високим ступенем готовності брати на себе відповідальність за те, що відбувається з ним і навколо нього. За шкалою прагнення до домінувань 18% студентів мають низький рівень. Тобто вони не можуть відстоювати власні інтереси, вони досить часто відчувають почуття переживання. Нормальний рівень має 69% студентів, а високий рівень має 13% студентів. Тобто прагнення до домінування, характеризується прагненням людей завжди бути у центрі уваги та обстоювання власні інтереси.

Відсоткові значення за шкалами методики «визначення соціально-психологічної адаптації» (К. Роджерса, Р. Даймонда) представлені на рисунку 2.

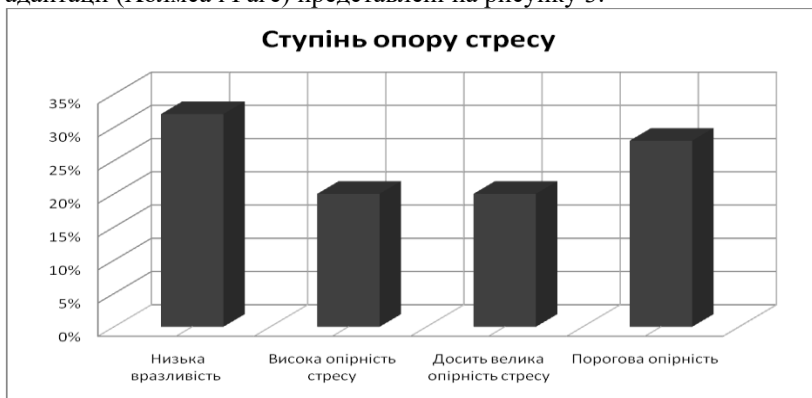


**Рис. 2.** Відсоткові значення за шкалами методики «Визначення соціально-психологічної адаптації» (К. Роджерса, Р. Даймонда) молоді, %

За методикою діагностики визначення стресостійкості та соціальної адаптації (Холмса і Раге) було виявлено, що у 20 опитуваних (34%) низька вразливість до стресу. Це свідчить про характерно високий ступінь стресового навантаження, який виявляється низьким ступенем стресостійкості, тобто вразливості. Разом з тим, в 12 респондентів (20%) присутній високий ступінь опірності стресу. Для таких людей характерний низький ступінь стресового навантаження, також у них високий ступінь стресостійкості. У 11 молодих людей (18%) досить велика опірність стресу, це свідчить про досить високу ступінь стресостійкості. Для таких людей характерна мінімальна ступінь стресового навантаження. Чим вищий рівень стресостійкості у людини тим ефективніше вона буде працювати у будь-якій діяльності. У 17 молодих людей (28%) порогова ступінь опірності стресу. Характерна середня ступінь стресового навантаження. Це свідчить про середню

ступінь стресостійкості. Тобто, стресостійкість знижується із збільшенням стресових ситуацій у житті.

Відсоткові значення рівня стресостійкості та соціальної адаптації (Холмса і Page) представлені на рисунку 3.



**Рис. 3. Відсоткові значення ступеню опору стресу молоді, %**

За методикою базисних копінг-стратегій – «Індикатор стратегій подолання стресу» (Д. Амірханов) було виявлено, що за шкалою стратегій вирішення проблем, середній рівень мають – 63% студентів, високий рівень 17% та 20% студентів має низький рівень. Дана шкала характеризується активною поведінковою стратегією, при якій людина намагається використовувати всі наявні у нього особистісні ресурси для пошуку можливих способів ефективного вирішення проблемних ситуацій. За шкалою стратегій пошуку соціальної підтримки у 62% виявлено середній рівень, у 13% студентів високий рівень, та 25% студентів мають низький рівень пошуку соціальної підтримки. Тобто, це активна поведінкова стратегія, при якій людина для ефективного вирішення проблеми звертається за допомогою і підтримкою до навколишнього його середовища: сім'ї, друзів, значущим інших людей. За шкалою стратегій уникнення у 71% студента виявлено низький рівень. Це свідчить про те, що молодь намагається уникнути контакту з навколишньою дійсністю, уникнути вирішення проблем. Також, у 7% студентів високий рівень та 22% середній рівень. Відсоткові значення базисних копінг-стратегій – «Індикатор стратегій подолання стресу» (Д. Амірханов) молоді представлені на рисунку 4.

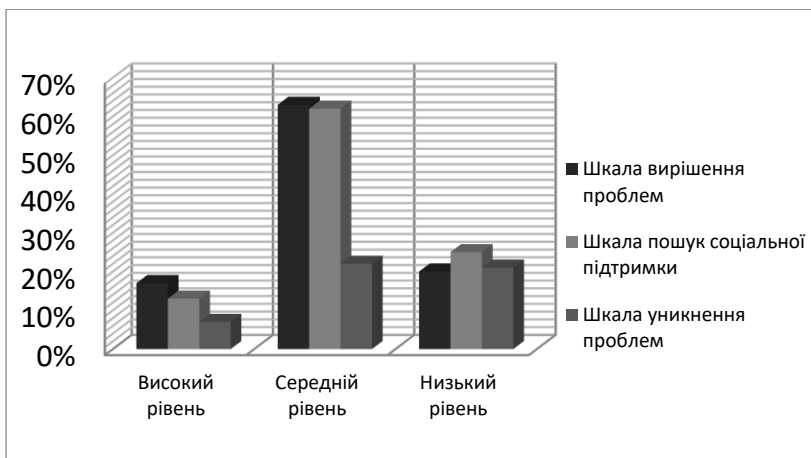


Рис. 4. Відсоткові значення базисних копінг-стратегій молоді, %

Узагальнюючи дані за методикою «Копінг-стратегії» (розроблена Р. Лазарусом і С. Фолкманом), можна зробити наступні висновки. За результатами емпіричного дослідження способів подолання труднощів у різних сферах психічної діяльності, тобто копінг-стратегій, за шкалою конфронтації було виявлено, що 38 студентів (63%) показали середній рівень, високий рівень було виявлено у 9 студентів (15%) та ще 13 досліджуваних (22%) набрали низьку кількість балів. Це свідчить, що молодь при вирішенні проблемних ситуацій, не завжди активно відстоює власні інтереси. За шкалою дистанціювання було встановлено, що у 40 досліджуваних (67%) середній рівень, у 12 студентів (20%) високий рівень та ще у 8 студентів (13%) низький рівень. Тобто, для подолання негативних переживань у зв'язку з проблемою ситуацією, молодій людині потрібно за рахунок суб'єктивного зниження, зменшити її значущість та ступень емоційності. За наступною шкалою самоконтролю було виявлено, що 23 студенти (53%) мають середній рівень, у 28 досліджуваних (47%) високий рівень. Це свідчить про те, що у нинішньому суспільстві більшість молодих людей, досить важко переживають негативні особистісні проблеми. За шкалою пошук соціальної підтримки було виявлено, що середній рівень мають 35 досліджуваних (58%), високий рівень мають 22 студенти (37%), і 3 студенти (5%) мають низький рівень. Це говорить про те, що більшість людей вирішують свої особисті проблеми за рахунок залучення зовнішніх (соціальних) ресурсів. За шкалою втеча-уникнення у 25 студентів (42%) середній рівень, у 30 досліджуваних (50%) високий рівень у 5 (8%) низький рівень. Тобто

особистість характеризується подоланням негативних переживань у зв'язку з труднощами за рахунок реагування за типом ухилення: заперечення проблеми, фантазування. За шкалою планування вирішення проблем було виявлено, що середній рівень мають 33 студенти (55%), високий рівень у 27 досліджуваних (45%), а низького рівня взагалі не було виявлено. Це говорить тільки про те, що молодь активно планує вирішення своїх проблем. За шкалою позитивна переоцінка у 35 студентів (59%) виявлено середній рівень, у 23 досліджуваних (38%) високий рівень та низький рівень отримало 2 студенти (3%). Тобто, молодь намагається подолати негативні переживання та позитивно переосмислити свої дії та вчинки у даній проблемі. Відсоткові значення за методикою «Копінг-стратегій» (Р. Лазаруса і С. Фолкмана) студентів представлені на рисунку 5.

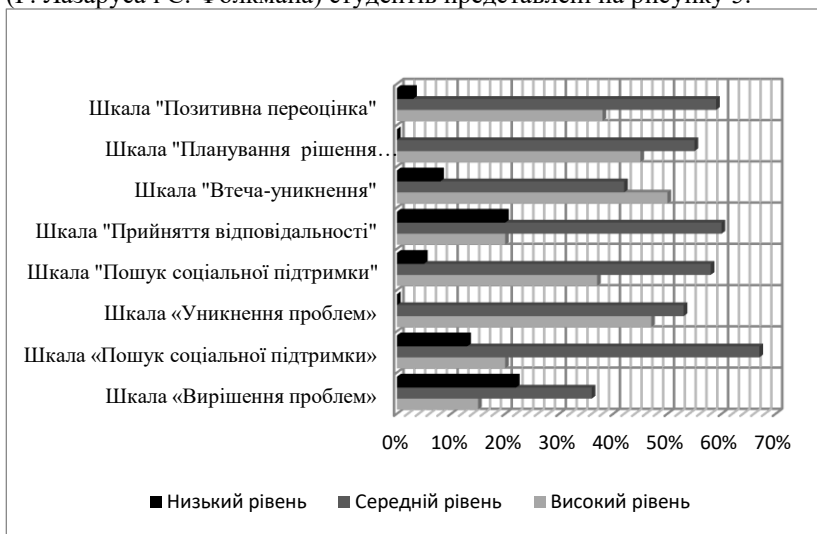


Рис. 5. Відсоткові значення копінг-стратегій студентів, %

У процесі виконання роботи використовувався статистичний аналіз одержаних результатів проводився за допомогою електронних таблиць MS Excel, а також за допомогою комп'ютерної програми для статистичної обробки даних SPSS Statistics 17.0. програми SPSS. Для підтвердження результативності емпіричного дослідження знайдемо величину нормованого відхилення  $r$  за формулою Пірсона (3.3): (3.3)

$$r_{xy} = \frac{\Sigma(x_i - \bar{x}) \times (y_i - \bar{y})}{\sqrt{\Sigma(x_i - \bar{x})^2 \times \Sigma(y_i - \bar{y})^2}}$$

де  $n$  – кількість досліджуваних;  $x$  – результати однієї вибірки;  $y$  – результати другої вибірки.

Кореляційний аналіз розглянутих критеріїв показав наступні результати.

Було виявлено наявність статистично значущих зв'язків: соціальна підтримка корелює зі шкалою вирішення проблем ( $r = 447$  при  $p < 0.05$ ), що є цілком природнім, адже якщо висока соціальна підтримка, то і вирішення проблем буде на досить високому рівні. Встановлений статистичний зв'язок між соціальною підтримкою та шкалою уникнення проблем ( $r = 439$  при  $p < 0.05$ ), тобто, якщо підтримка збільшується, то людина може використовувати свої зовнішні ресурси для вирішення проблемної ситуації, і уникнення проблем збільшується. Встановлений статистичний зв'язок між пошуком прийняття відповідальності та соціальною підтримкою ( $r=418$ , при  $p < 0.05$ ). Це можна пояснити тим, що коли в молодих людей виникають особисті проблеми, вони відповідають за свої вчинки і досить часто шукають соціальну підтримку в друзів і рідних людей. Встановлений статистичний зв'язок між прагненням до домінування та позитивною переоцінкою ( $r=376$ , при  $p < 0.05$ ). Це свідчить про те, що молодь прагне бути вище інших і займати місце лідера, при цьому молоді люди переоцінюють власну поведінку та ставлення до оточуючих людей. Було виявлено зворотній статистичний зв'язок між плануванням рішення проблем і вирішенням проблем ( $r=286$ , при  $p < 0.01$ ). Це може бути пов'язано з тим, що молодь досить часто планує як вирішити проблему і саме планування допомагає їй швидко та без неприємних наслідків, вирішити актуальну проблему. Значущий зворотній статистичний зв'язок виявлено між позитивною переоцінкою та прагненням до домінування ( $r=-376$ , при  $p < 0.05$ ). Це може свідчити про те, що студенти, які завжди позитивно оцінюють свої досягнення, не прагнуть займати в групі місце лідера і впливати на інших, тобто диктувати іншим свою волю. Це можна пояснити тим, що якщо рівень позитивної переоцінки зменшується, то прагнення до домінування зростає. Встановлений зворотній статистичний зв'язок між інтернальністю та пошуком соціальної підтримки ( $r=-264$ , при  $p < 0.01$ ). Це можна пояснити тим, що молода людина з високим рівнем інтернальності характеризується високим ступенем готовності брати на себе відповідальність за те, що відбувається з ним і навколо нього, при цьому пошук соціальної підтримки значно знижується, тому що вона самостійно вирішує труднощі. Було виявлено статистичний зв'язок між самоприйняттям і вирішенням проблем ( $r=262$ , при  $p < 0.05$ ). Це свідчить про те, що особистість, яка позитивно ставиться до себе,

безумовно приймає себе, такою якою є при збереженій критичності, то така людина може ефективно вирішувати власні проблеми.

Результати емпіричного дослідження продемонстрували досить низький рівень соціально-психологічної адаптації студентів у період соціально-політичної кризи. Цей факт зумовив розробку соціально-психологічного тренінгу на підвищення рівня соціально-психологічної адаптації молоді.

### **Висновки з даного дослідження і перспективи подальших розвідок у даному напрямі**

Узагальнюючи теоретичні дані, можна зробити наступні висновки. На сучасному етапі існує досить велика кількість визначень, які розкривають поняття соціально-психологічної адаптації. Ми притримуємось визначення, яке було запропоноване В. Гриценко, соціально-психологічна адаптація – це процес взаємного обміну інформацією про соціально-психологічні характеристики між трудовим колективом та індивідом, встановлення на цій основі контактів і взаємовідносин, що забезпечують можливість ефективної сумісної праці та неформального спілкування. У вітчизняній психології, соціально-психологічна адаптація розглядається як взаємодія особи і соціального середовища, яка призводить до оптимального співвідношення цілей і цінностей особи та групи. Соціальні події, що відбуваються в світі й країні, змушують юнаків і дівчат самостійно робити вибір, особисто орієнтуватись у всьому. Порівняно з минулими поколіннями сучасні юнаки раціональніше сприймають життя і більш самостійні. Різні соціально-психологічні чинники (матеріальні умови життєдіяльності, індивідуально-типові риси особистості, нахили, здібності, комунікативні вміння, якість навчально-виховного впливу школи, сім'ї, інших інститутів соціалізації) впливають на процес формування ціннісних орієнтацій.

Основним новоутворенням юнацького віку є особистісне самовизначення, від якого залежать усі інші види самовизначення юнаків і дівчат. До основних соціально-психологічних детермінантів особистісного самовизначення юнаків і дівчат, що мають смислове значення, належать: значущість проблем, що обговорюються з однолітками; коло референтних осіб; ціннісні орієнтації; цілеспрямованість взаємин; сфери самореалізації; ставлення до соціуму й осмислення себе в ньому; майбутні плани, їх конкретний зміст; вибір професії, орієнтація в ньому на соціально чи особистісно значущі чинники; міра впевненості у виборі лінії поведінки.

Перспективою подальших досліджень вбачаємо розробку та апробацію соціально-психологічного тренінгу розвитку соціально-психологічної адаптації молоді у стані війни. Варто зазначити, що в процесі дослідження нами не були повністю проаналізовані та продіагностовані усі проблеми соціально-психологічної адаптації молоді, психологічні аспекти соціально-політичної кризи, так як дане дослідження потребує тривалого періоду часу. Таким чином, ці положення будуть перспективою подальших наших наукових досліджень.

### Література

1. Варій М. Психологія особистості. Навч. посіб. К. : Центр навчальної літератури, 2008. 592 с.
2. Варій М. Психологія : Навчальний посібник. К. : «Центр учбової літератури», 2007. 288 с.
3. Войтко В. Методологічні проблеми соціалізації молоді. К. : Знання УРСР, 2006. 15 с.
4. Галецька І. Самоефективність у структурі соціально-психологічної адаптації. *Вісник Львівського університету. Сер. «Філософські науки»*. Вип. 5. 2003. С. 433-442.
5. Гарасимів Т. Особистість та проблеми її соціалізації. *Форум права*. №3. 2009. С. 156-161.
6. Завацька Н. Особливості соціальної підтримки в осіб з різним ступенем соціальної адаптації. *Актуальні проблеми психології* : зб. наук. праць Ін-ту психології ім. Г. Костюка НАПН України. Т. 8. Вип. 7. 2010. С. 90-105.
7. Орбан-Лембрик Л. Соціальна психологія : Навчальний посібник. К. : Академвидав, 2005. 448 с.
8. Основи соціальної психології : навч. посіб. / За ред. М. Слосаревського. К. : Міленіум, 2008. 345 с.
9. Полякова О., Сапарай Ю. Стан та проблеми інтеграції молоді з особливими потребами в сучасне українське суспільство. *Соціальна робота в Україні : теорія і практика* : [науково-метод. журнал]. № 4. 2008. С. 16-30.
10. Скрипник В. Особливості перебігу та самосприйняття соціально-психологічної адаптації студентів-першокурсників. *Психологія і суспільство*. № 2. 2005. С. 87-93.
11. Сейко Н, Коляденко С. Соціальна педагогіка : категорії і поняття : Словник. Житомир, 2014. 55 с.
12. Степанов О. (). Психологічна енциклопедія. К. : Академвидав, 2006. 424 с.
13. Федоршин Г. Психологічні детермінанти шкільної дезадаптації підлітків : автореф. дис. на здобуття наук. ступеня канд. пед. наук : спец. 19. 00.07 «Педагогіка і вікова психологія». Івано-Франківськ, 2002. 47 с.
14. Федорчук В. Тренінг особистісного зростання : навч. посіб. К. : «Центр учбової літератури», 2014. 250 с.
15. Фурман А. Психодіагностика особистісної адаптованості. Тернопіль : «Економічна думка», 2000. 197 с.
16. Черниш Н. Соціологія. Львів : Кальварія, 2003. 474 с.
17. Шапар В. Психологічний тлумачний словник. Харків : Прапор, 2004. 640 с.

18. Shportun O. Peculiarities of Leadership Manifestation in the Youth Social Group, *Revista Românească pentru Educație Multidimensională*. 2020, Volume 12, Issue 1 Sup. 1, pages: 304-329 <https://doi.org/10.18662/rrem/12.1sup1/237>
19. Shportun O. Service women's Personal Traits. *BRAIN. Broad Research in Artificial Intelligence and Neuroscience*, 11(3), 122-135. <https://doi.org/10.18662/brain/11.3/113>

## References

1. Varii M. Psykholohiia osobystosti. Navch. posib. K. : Tsentr navchalnoi literatury, 2008. 592 s.
2. Varii M. Psykholohiia : Navchalnyi posibnyk. K. : «Tsentr uchbovoi literatury», 2007. 288 s.
3. Voitko V. Metodolohichni problemy sotsializatsii molodi. K. : Znannia URSR, 2006. 15 s.
4. Haletska I. Samoefektyvnist u strukturi sotsialno-psykholohichnoi adaptatsii. *Visnyk Lvivskoho universytetu. Ser. «Filosofski nauky»*. Vyp. 5. 2003. S. 433-442.
5. Harasymiv T. Osobystist ta problemy yii sotsializatsii. *Forum prava*. №3. 2009. S. 156-161.
6. Zavatska N. Osoblyvosti sotsialnoi pidtrymky v osib z riznym stupenem sotsialnoi adaptatsii. Aktualni problemy psykholohii : zb. nauk. prats In-tu psykholohii im. H. Kostiuka NAPN Ukrainy. T. 8. Vyp. 7. 2010. S. 90-105.
7. Orban-Lembryk L. Sotsialna psykholohiia : Navchalnyi posibnyk. K. : Akademyvdav, 2005. 448 s.
8. Osnovy sotsialnoi psykholohii : navch. posib. / Za red. M. Sliusarevskoho. K. : Milenium, 2008. 345 s.
9. Poliakov O., Saporai Yu. Stan ta problemy intehratsii molodi z osoblyvymy potrebamy v suchasne ukrainske suspilstvo. Sotsialna robota v Ukraini : teoriia i praktyka : [naukovo-metod. zhurnal]. № 4. 2008. S. 16-30.
10. Skrypnyk V. Osoblyvosti perebihu ta samospriyniattia sotsialno-psykholohichnoi adaptatsii studentiv-pershokursnykiv. *Psykholohiia i suspilstvo*. № 2. 2005. S. 87-93.
11. Seiko N, Koliadenko S. Sotsialna pedahohika : katehoriia i poniattia : Slovnyk. Zhytomyr, 2014. 55 s.
12. Stepanov O. (J). Psykholohichna entsyklopediia. K. : Akademyvdav, 2006. 424 s.
13. Fedoryshyn H. Psykholohichni determinanty shkilnoi dezadaptatsii pidlitkiv : avtoref. dys. na zdobuttia nauk. stupenia kand. ped. nauk : spets. 19. 00.07 «Pedahohika i vikova psykholohiia». Ivano-Frankivsk, 2002. 47 s.
14. Fedorchuk V. Treninh osobystisnoho zrostantia : navch. posib. K. : «Tsentr uchbovoi literatury», 2014. 250 s.
15. Furman A. Psykhodiahnostyka osobystisnoi adaptovanosti. Ternopil : «Ekonomichna dumka», 2000. 197 s.
16. Chernysh N. Sotsiolohiia. Lviv : Kalvaria, 2003. 474 s.
17. Shapar V. Psykholohichni tlumachnyi slovnyk. Kharkiv : Prapor, 2004. 640 s.
18. Shportun O. Peculiarities of Leadership Manifestation in the Youth Social Group, *Revista Românească pentru Educație Multidimensională*. 2020, Volume 12, Issue 1 Sup. 1, pages: 304-329 <https://doi.org/10.18662/rrem/12.1sup1/237>
19. Shportun O. Service womens Personal Traits. *BRAIN. Broad Research in Artificial Intelligence and Neuroscience*, 11(3), 122-135. <https://doi.org/10.18662/brain/11.3/113>